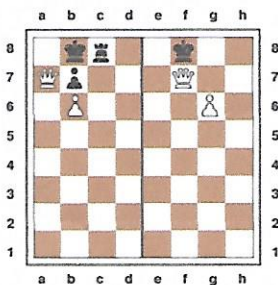
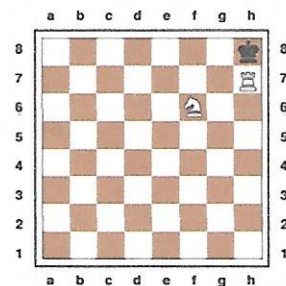


Leçon  
17

## Les tableaux de mat



**-J-** Le mat de Damiano est administré par la dame qui s'appuie sur un pion ami parvenu à la sixième rangée. Très fréquente et pouvant revêtir bien des formes, cette configuration constitue une version du terrible "baiser de la mort", dont nous aurons l'occasion de reparler dans nos leçons sur les finales.

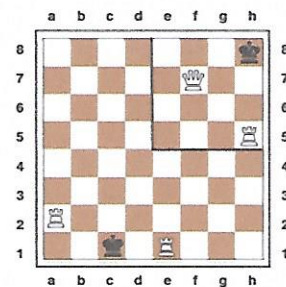


**-M-** Le mat des arabes est un mat très particulier, administré sur une case angulaire par le couple tour et cavalier. Lorsque la tour parvient sur la septième rangée et que le cavalier est à son poste, le roi est paralysé et le mat s'avère souvent imparable.

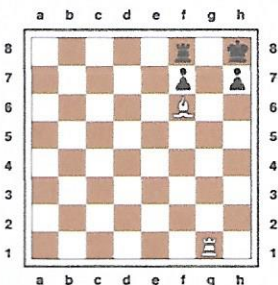
54



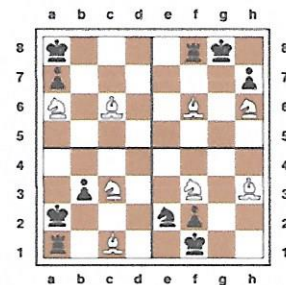
**-K-** Le mat de Pillsbury est administré par la tour, aidée d'un fou ami. Il intervient souvent après un sacrifice de démolition, et parfois après un échec à la découverte (ici Fg5 ou g7-f6 a pu être le dernier coup des blancs).



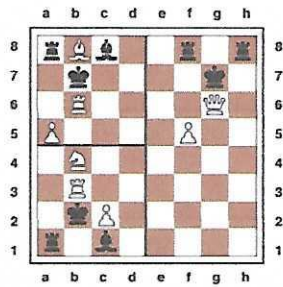
**-N-** Le mat de pièces lourdes est en général un mat de fin de partie qui implique un terrain très dégagé, où la puissance terrifiante des tours et de la dame peut s'exprimer pleinement. De nombreuses autres configurations sont possibles.



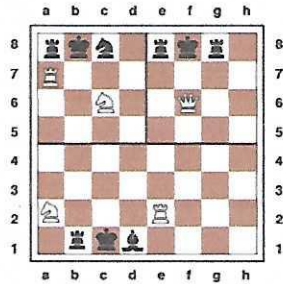
**-L-** Le mat de Morphy implique une disposition des pièces très similaire à celle du mat de Pillsbury. Mais le mat est administré par le fou et non plus par la tour.



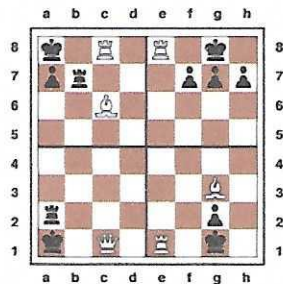
**-O-** Les mats fou + cavalier, beaucoup plus esthétiques, comme tous les mats de pièces légères, peuvent également revêtir d'autres formes que les quatre que nous te présentons ici.



**-B-** Le mat du guéridon est également un mat où certaines cases de fuite du roi sont obstruées par des pièces de son camp. Le tableau final figure une sorte de petite table, appelée guéridon.



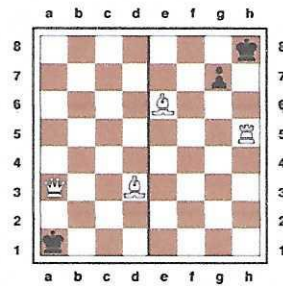
**-C-** Le mat des épaulettes est ainsi appelé par référence aux ornements qui enjolivent les épaules des costumes militaires et qui sont ici figurés par les deux pièces qui "épaulent" leur roi et l'empêchent de fuir latéralement.



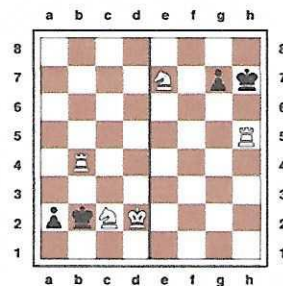
**-D-** Le mat du couloir est un des mats les plus fréquents. Le roi adverse, acculé sur la dernière rangée et étouffé devant lui par ses propres pièces, en général des pions, ou par un pion adverse, est maté par une tour ou une dame.



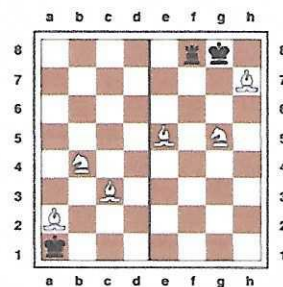
**-E-** Le mat de Boden est une configuration particulière où le roi adverse est maté par les deux fous. Elle s'obtient en général sur le grand roque adverse, par le sacrifice de la dame ou d'une tour en c6 pour ouvrir la diagonale a6-c8.



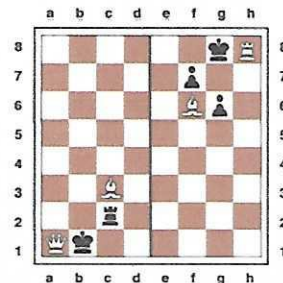
**-F-** Le mat de Gréco est une variante du mat du couloir. Le roi adverse est maté par une pièce lourde, alors qu'une case de fuite de la dernière rangée est contrôlée par un fou. La colonne de mat est souvent ouverte par un sacrifice.



**-G-** Le mat d'Anastasia est un mat réalisé par tour et cavalier et qui s'obtient fréquemment par un sacrifice permettant d'ouvrir la colonne de mat (Dxh7 a pu être joué, par exemple, dans la position de droite).



**-H-** Le mat de Blackburne est un mat de pièces légères, réalisé par la paire de fous, associée à un cavalier. Il implique, lui aussi, très souvent, des sacrifices de démolition sur le roque adverse.



**-I-** Le mat de Mayet constitue un grand classique. Il est administré par le couple fou et tour, le fou ou la tour pouvant être remplacés par la dame. Encore une fois, l'ouverture des colonnes a ou h exige souvent un investissement de matériel.